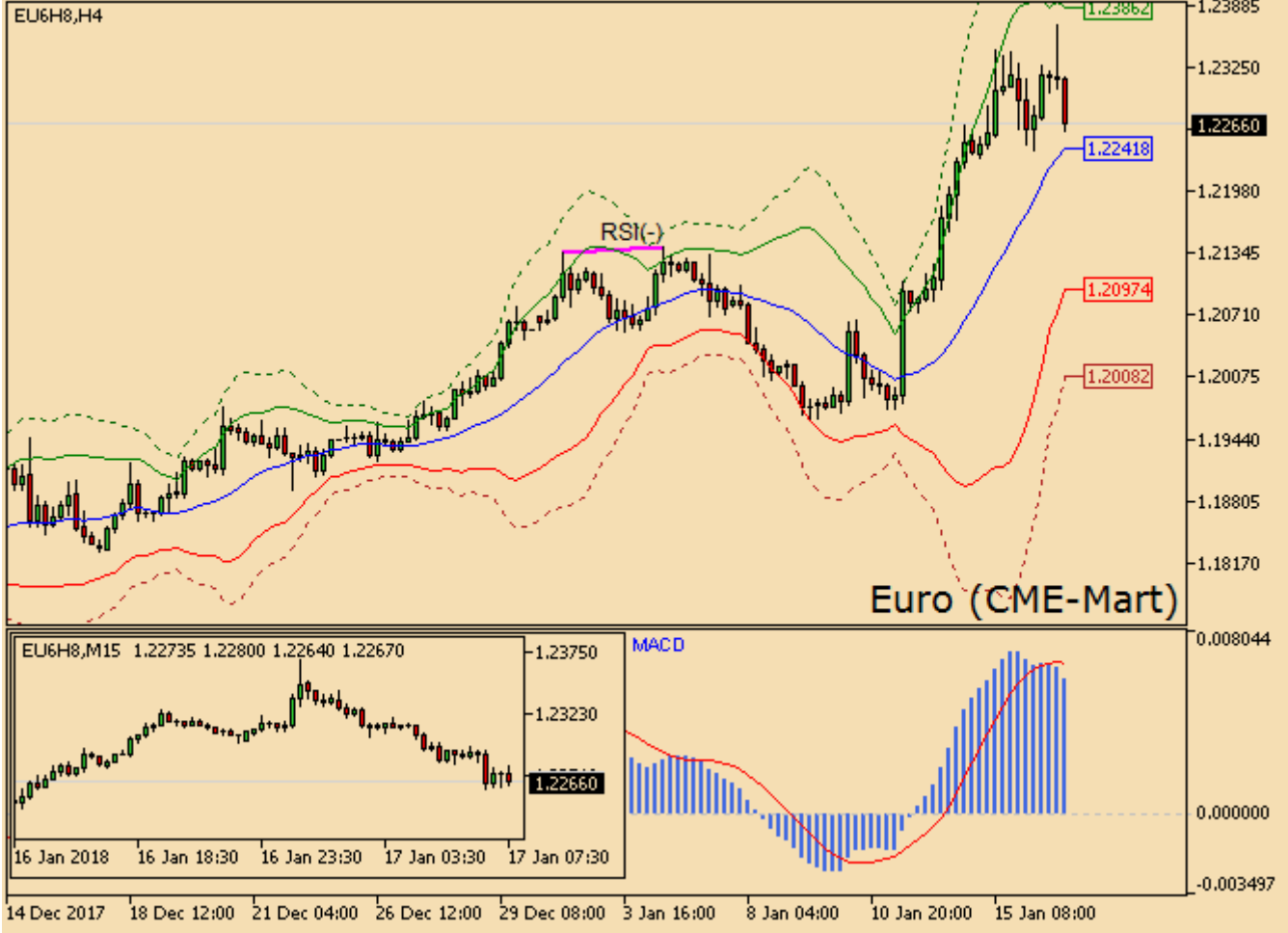


Euro düşüşe geçti

Haftanın ikinci gününü hafif artışla kapatan Euro/dolar sözleşmesinde, işlem hacmi bir önceki güne oranla %35 yükselerek 286 bin kontrat olarak kaydedildi. Parite bugün 1.2369 seviyesini test ettikten sonra yönünü aşağı çevirerek 1.2266 civarına indi.

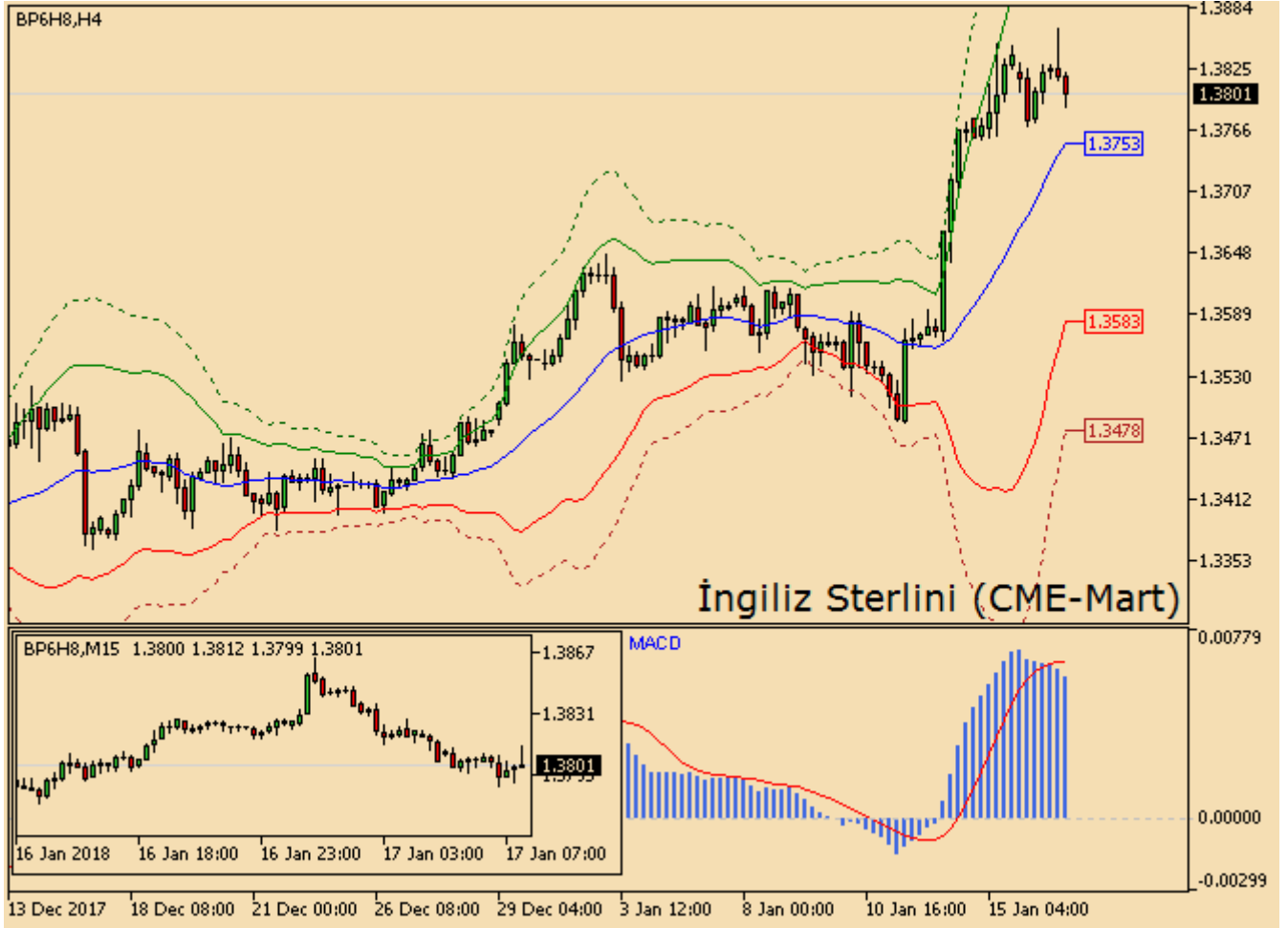


240 dakikalık grafiğin teknik yorumuna gelirse, MACD'nin üç gündür üretmiş olduğu pozitif sinyaller ilk etapta göze çarpıyor. Aynı zamanda Bollinger orta-üst bantları arasında meydana gelen son bar kapanışı alıcıları cesaretlendiriyor. Dolayısıyla 1.2242'den geçen çizginin yukarısında kaldığı sürece 1.2386 ve 1.2475 seviyeleri ön plana çıkabilir. Geri dönüşlerde ise 1.2097 ve 1.2008 gündeme gelebilir. Benzer görünüme sahip günlük grafikte 1.2094 pivot, 1.1857 destek ve 1.2331 direnç işlevi görebilir. Bununla beraber volatilitenin son birkaç günde önemli derecede artması ile dar bantlara yönelik işlem stratejileri etkisini yitirmektedir. Bugün 1.2230 kırılması durumunda satışlar güçlenebilir.

Son bir aylık tahvil performanslarına göz atarsak, Almanya on yıllıkları %0.55 (+26 bp) ve ABD on yıllıkları %2.55 (+20 bp) konumunda.

İngiliz Sterlininde geri çekilme görülüyor

İngiliz Sterlini Salı günü kısmi ölçüde yükselirken, işlem hacmi 105 bin kontrat ile %47 arttı. Parite bugün %0.17 azalarak 1.3800 yakınlarında gözlemleniyor.

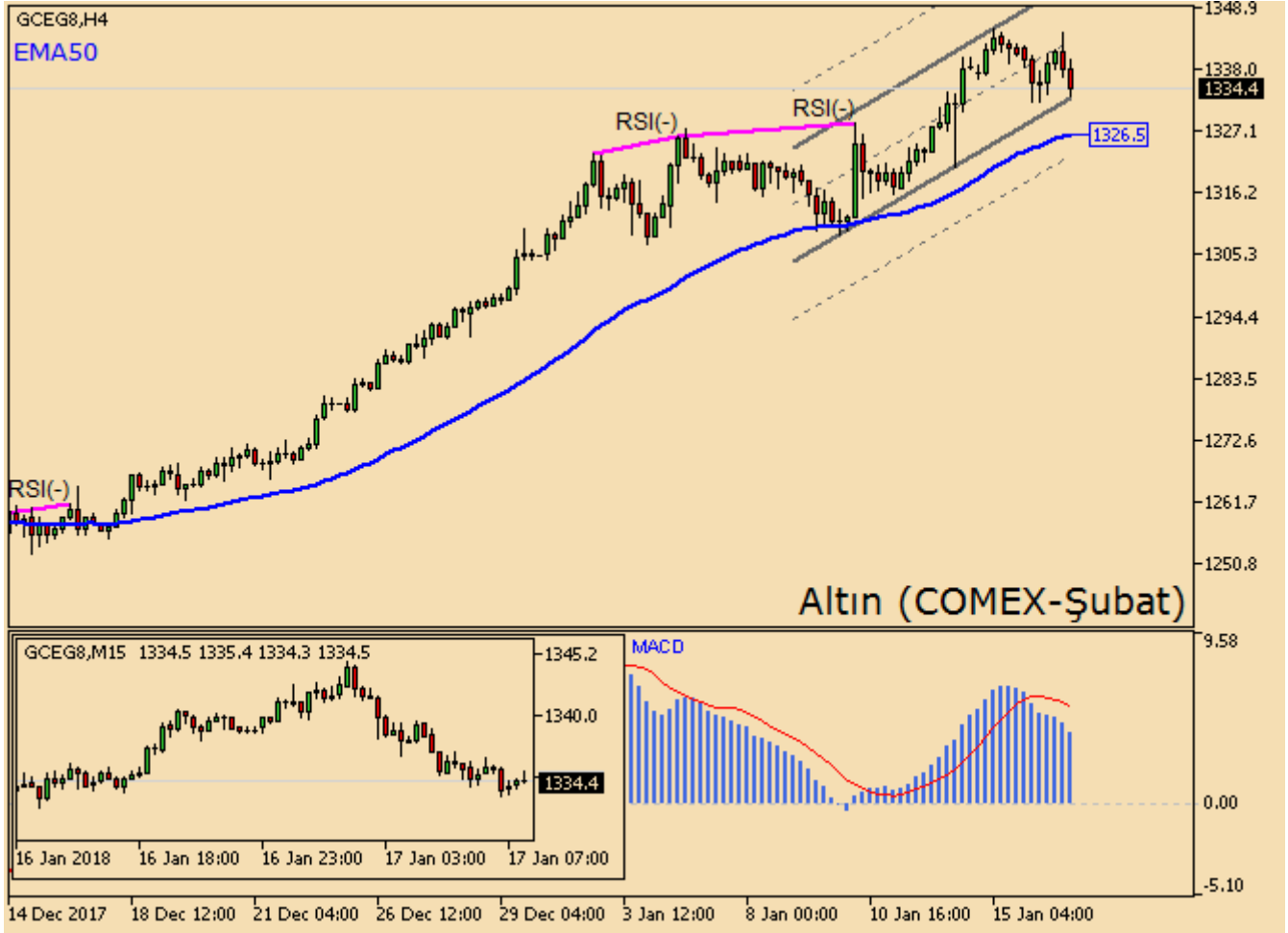


Teknik göstergelere bakarsak, MACD 240 dakikalık grafikte bir süredir pozitif değer aldı. Aynı zamanda Bollinger orta-üst bantları arasında meydana gelen son bar kapanışı, yukarı yönlü umutları canlı tutmakta. Dolayısıyla 1.3753'ten geçen çizginin yukarısında kalıcılık sağlandığı sürece 1.3924 ve 1.4029 seviyeleri hedeflenebilir. Geri dönüşlerde ise 1.3583 ve 1.3478 gündeme gelebilir. Benzer görünüme sahip günlük grafikte 1.3603 pivot, 1.3352 destek ve 1.3855 direnç işlevi görebilir. Bununla birlikte 240 dakikalık grafikte aşırı alım bölgesinde bulunan para akışı endeksi, yukarı yönlü hareketlerdeki kalıcılığı sorgulatabilir. Piyasa oynaklığının yakın tarihte zirve yapmasıyla dar bantlara yönelik işlem stratejileri etkisini yitirmektedir.

Ülke faizlerine göz atarsak, İngiltere 10 yıllıkları son bir aylık süreçte 15 baz puan artışla %1.30 düzeyindeyken, ABD 10 yıllıkları ise 20 baz puan yükselişle %2.55 seviyesinde.

Altın kayıplarını artırıyor

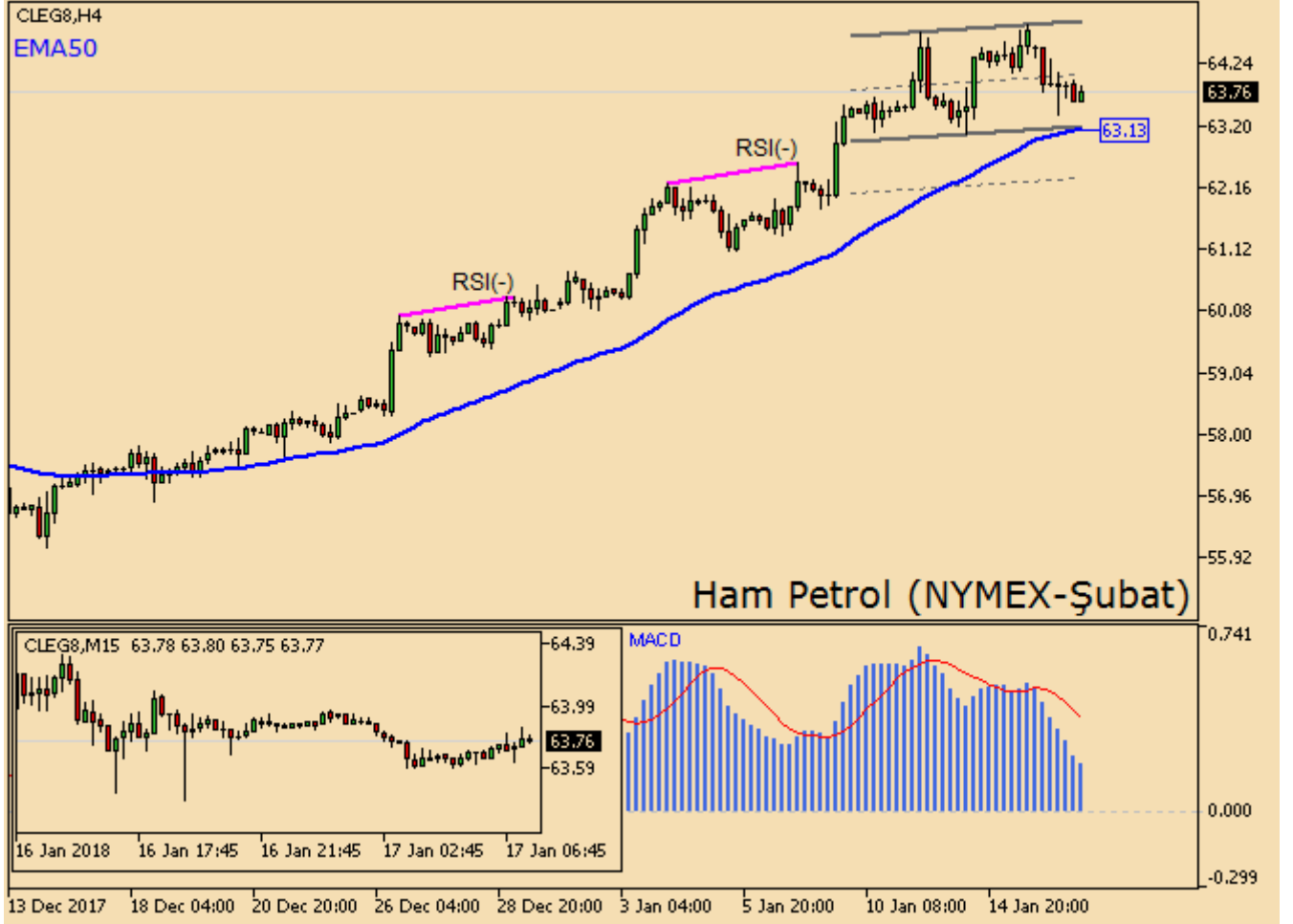
Altın (GCEG8) Salı gününü kısmi kayıpla 1341.1 seviyesinden kapattı. İşlem hacmiyse yüzde 57 artarak 243 bin adet oldu. Sözleşme bugün %0.49 ekside ve 1334.4 seviyesinden işlem görüyor.



4 saatlik grafik incelendiğinde, 50 periyotluk üssel hareketli ortalamayı izleyen yükseliş trendi karşımıza çıkmaktadır. Hareketin sürekliliği bakımından indikatörün işaret ettiği 1326.5 seviyesi üstündeki kapanışlar önem taşıyacaktır. Değerli metal bunun yanı sıra, kanalın geçtiği 1332.8 - 1342.9 - 1353.0 bantları içinde hareket etmek isteyebilir. Kanal haricindeyse 1322.7 ve 1363.1 seviyeleri anlam kazanacaktır.

Ham Petrolde aŐađı yönlü baskı sürüyor

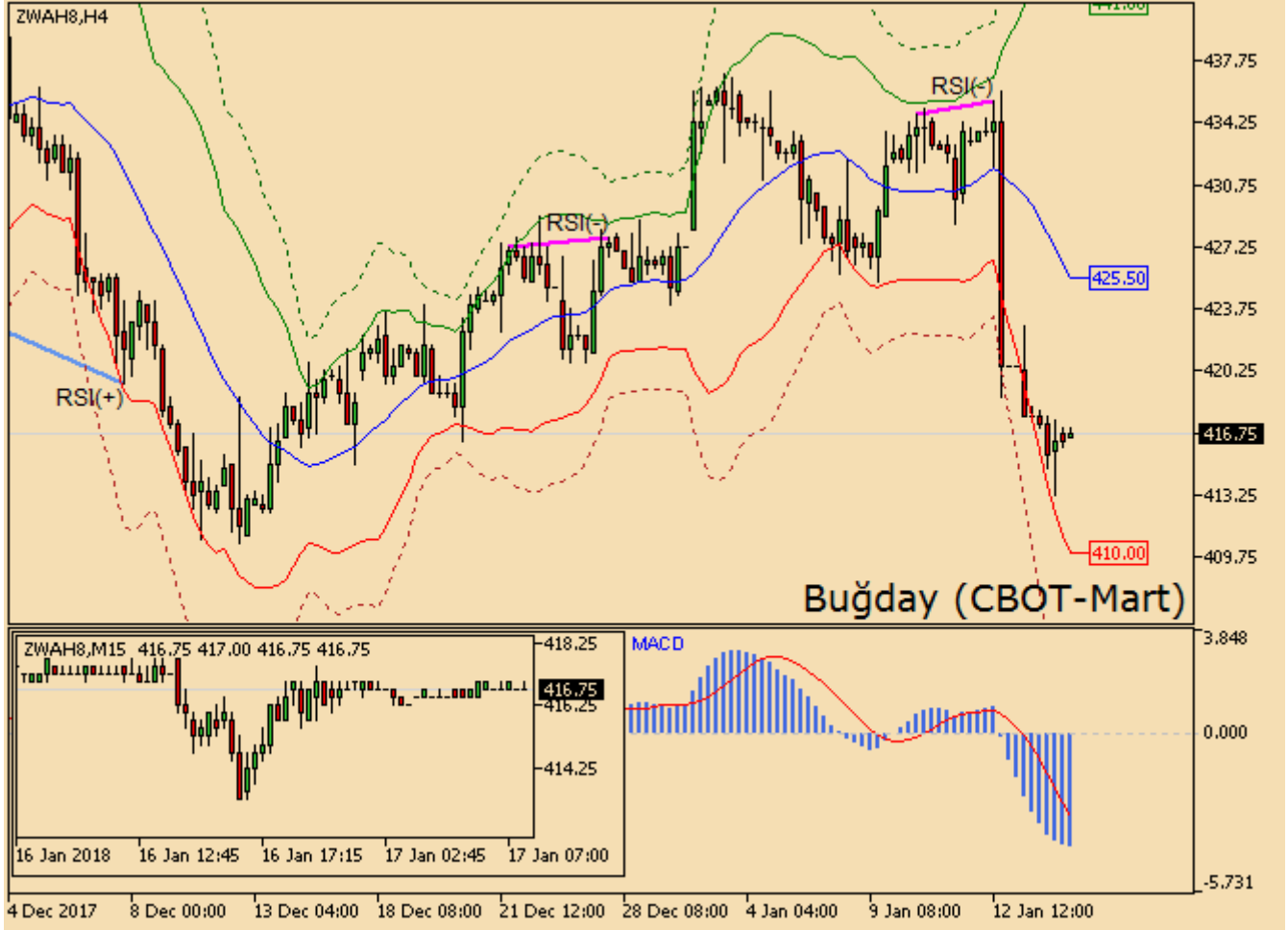
Haftanın ikinci gününü %0.99 değer kaybıyla kapatan Ham Petrol sözleşmesinde, işlem hacmi önceki güne kıyasla %119 yükselerek 439 bin kontrat olarak gerçekleşti. Emtia gün içinde yüzde 0.17 azalarak, saat 10:44 itibarıyla 63.76 seviyesinde seyreliyor.



Yükselen trend etkisiyle hareket eden 4 saatlik grafikte, bar kapanışlarının 50 periyotluk üssel hareketli ortalamaya göre konumu piyasa algısına yön verebilir. İndikatörün yer aldığı 63.13 seviyesinin üstündeki fiyatlamalarda trend kuvvetini koruyacaktır. Emtia, 64.07 orta noktalı fiyat kanalı dahilinde 63.19 destek ve 64.95 direncini göz önünde bulundurarak yön bulabilir. Dışarı sarkan fiyatlamalar ise aşağıda 62.31'i veya yukarıda 65.83'ü gündeme getirebilir. Bununla birlikte para akışı endeksi günlük grafikte aşırı alım bölgesinde bulunduğundan, uzun pozisyonlara yönelik ilgi azalma eğilimi gösterebilir.

Buğdayda satış baskısı sürüyor

Haftanın ikinci gününü %0.95 geri çekilmeyle sonlandıran mart vadeli buğdayda fiyatlar bugün sakin görünümle 416.75 yakınlarında bulunuyor.



4 saatlik grafikteki Bollinger orta-alt bantları arasında meydana gelen son bar kapanışı, aşağı yönlü umutları yansıtmakta. Dolayısıyla 425.50'den geçen çizginin altında kaldığı sürece 410.00 ve 400.5 seviyeleri ön plana çıkabilir. Yukarı dönüşlerde ise 441.00 ve 450.75 gündeme gelebilir. Benzer görünüme sahip günlük grafikte 426.75 pivot, 415.15 destek ve 438.34 direnç işlevi görebilir. Bununla birlikte 240 dakikalık grafikte aşırı satım bölgesinde bulunan para akışı endeksi, aşağı yönlü hareketlerdeki kalıcılığı sorgulatabilir. Buna karşın gözlemlenen negatif uyumsuzluk, yükseliş yanlılarında tedirginlik yaratabilir. Piyasa oynaklığını tespit eden ATR bugün son üç haftanın en yükseğine tırmandı ve bu durum yüksek miktarda pozisyon alan yatırımcılar için tehlike yarabilir.

Uyarı Notu

Bu dokümanda yer alan her türlü bilgi, değerlendirme ve yorum güvenilir olduđu düşünölen PhillipCapital Menkul Değerler A.Ş. Arařtırma Departmanı tarafından hazırlanmış olup, burada sunulan bilgilerin doğruluđu ve bütönlüđu konusunda makul özen gösterilmiş olmakla beraber, olabilecek hatalar ve eksikliklerden sorumlu değildir. Burada yer alan fiyatlar, veriler ve bilgilerin tam ve doğru olduđu garanti edilemez, içerik haber verilmeksizin deđiřtirilebilir. Burada yer alan yorum ve tavsiyeler, yorum ve tavsiyede bulunanların kişisel görüşlerine dayanmaktadır. Herhangi bir yatırım aracının alım – satım önerisi ya da getiri vaadi olarak yorumlanmamalıdır. Bu belgede yer alan yatırımla ilgili bilgiler, yorumlar ve tavsiyeler yatırım danışmanlıđı kapsamında değildir. Yatırım danışmanlıđı hizmeti, yetkili kuruluşlar tarafından kişilerin risk ve getiri tercihleri dikkate alınarak kişiye özel sunulmaktadır. Burada yer alan yorum ve tavsiyeler ise genel niteliktedir. Burada yer alan görüşler, yatırımcının mali durumuna veya risk ve getiri tercihlerine uygun olmayabilir. Bu nedenle, sadece burada yer alan bilgilere dayanılarak yatırım kararı verilmesi beklentilere uygun sonuçlar doğurmayabilir. Burada yer alan bilgi, değerlendirme, yorum ve istatistiki řekil ve deđerlendirmelerin kullanımı sonucunda ortaya çıkacak doğrudan ve /veya dolaylı zararlardan PhillipCapital Menkul Değerler A.Ş. sorumlu olmayacaktır. Tüm hakları saklıdır. Bu belgenin hiçbir bölümü; PhillipCapital Menkul Değerler A.Ş.'nin önceden yazılı izni alınmaksızın çođaltılamaz, yayınlanamaz veya fotokopi, mekanik kopyalama ve elektronik ortam dahil olmak üzere hiçbir surette dađıtılamaz. Size sunulan yatırım bilgi, yorum ve tavsiyeleri yatırım danışmanlıđı kapsamında değildir. Bu tavsiyeler genel nitelikte olup, özel olarak sizin mali durumunuz ile risk ve getiri tercihlerinize uygun olarak hazırlanmamıştır. Bu nedenle, sadece burada yer alan bilgilere dayanılarak yatırım kararı verilmesi beklentilerinize uygun sonuçlar doğurmayabilir.