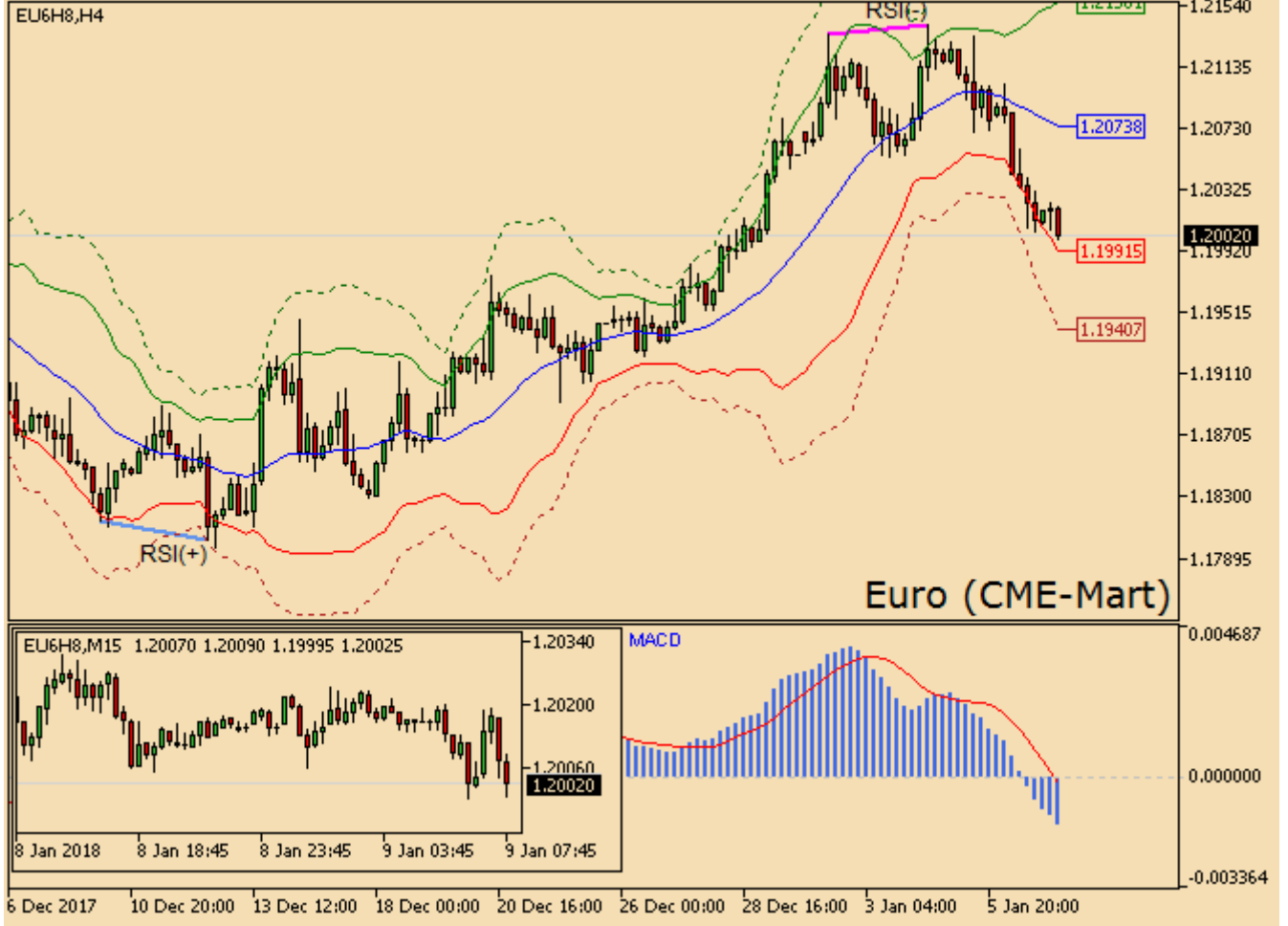


## Euro aŐađı yönlü hareketini sürdürüyor

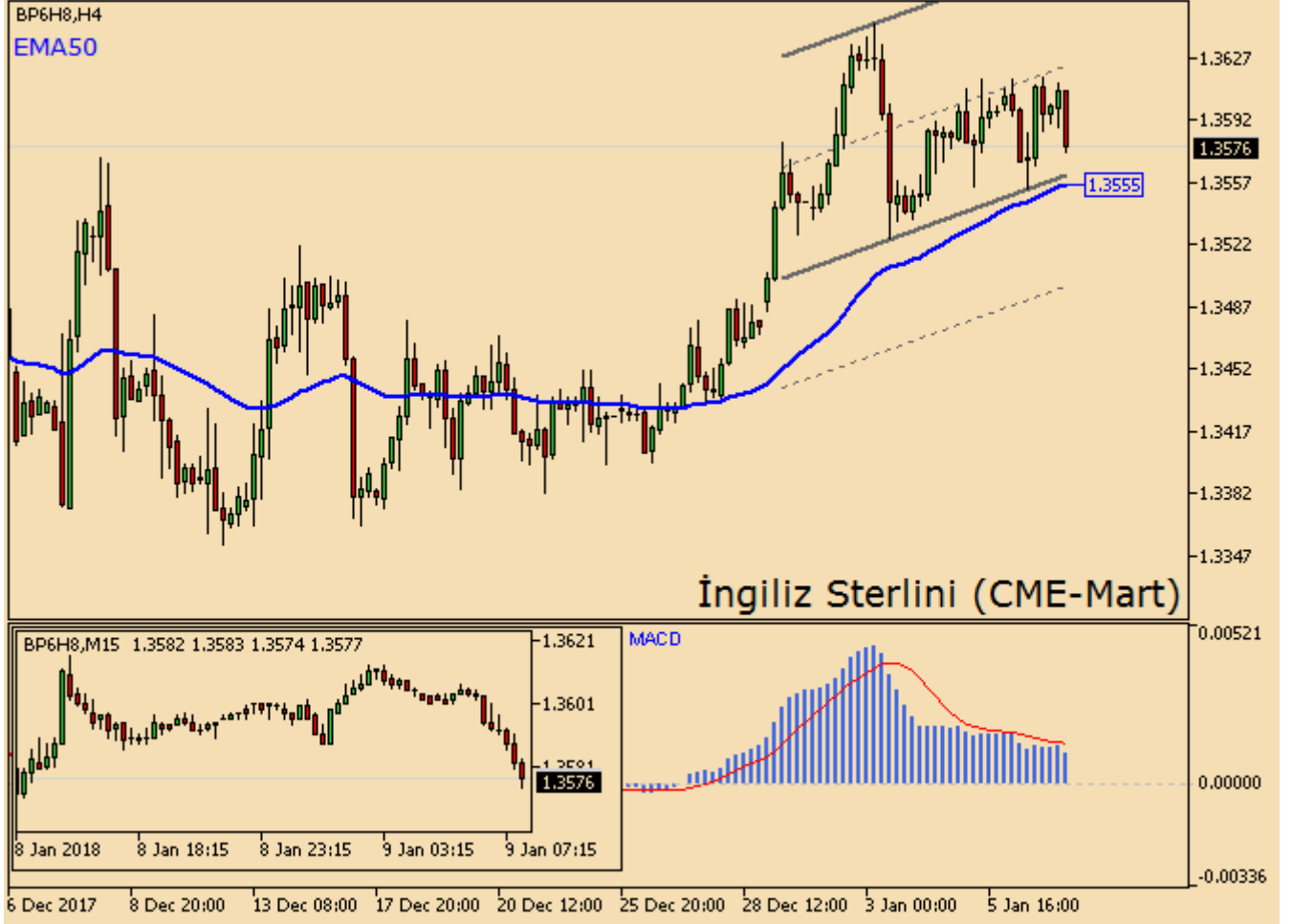
Pazartesi gününü %0.56 düşüŐle kapatan Euro/dolar sözleşmesinde, işlem hacmi önceki güne göre yüzde 7 artarak 196 bin kontrat oldu. Chicago Ticaret Borsası'nda fiyatlar gün içinde %0.13 azalarak, saat 10:56 itibarıyla 1.2002 yakınlarında gözlemleniyor.



Grafiđi teknik açıdan incelersek, 1.2074 seviyesi 240 dakikalık Bollinger Bantları baz alındığında pivot konumuna geldi. Bir önceki kapanıŐ satıcı tarafta gerçekleşirken, PSAR göstergesinin de doğruladıđı bu görünümün devamı halinde 1.1992 ve daha aŐađıda 1.1941 test edilebilir. KarŐıt durumdaysa risk iŐtahının artmasıyla 1.2156 ve 1.2207 seviyeleri konuşulmaya başlanabilir. Öte yandan günlük grafikte durum farklı ve önceki kapanıŐ olumlu bölgede kaldı. Burada 1.1985 pivot, 1.1813 destek ve 1.2157 direnç noktaları izlenebilir. Bununla beraber 240 dakikalık grafikte aşırı satım bölgesinde bulunan MFI endeksi, aŐađı yönlü hareketlerdeki kalıcılıđı sorgulatabilir. Buna karŐın gözlemlenen negatif uyumsuzluk, yükseliŐ yıllarında tedirginlik yaratabilir.

## İngiliz Sterlininde satış baskısı artıyor

İngiliz Sterlini (BP6H8) haftanın ilk gününü hafif kayıpla 1.3600 seviyesinden tamamladı. İşlem hacmi ise yüzde 1 azalarak 74 bin adet oldu. Kontrat bugün %0.17 ekside ve 1.3576 seviyesinden işlem görüyor.

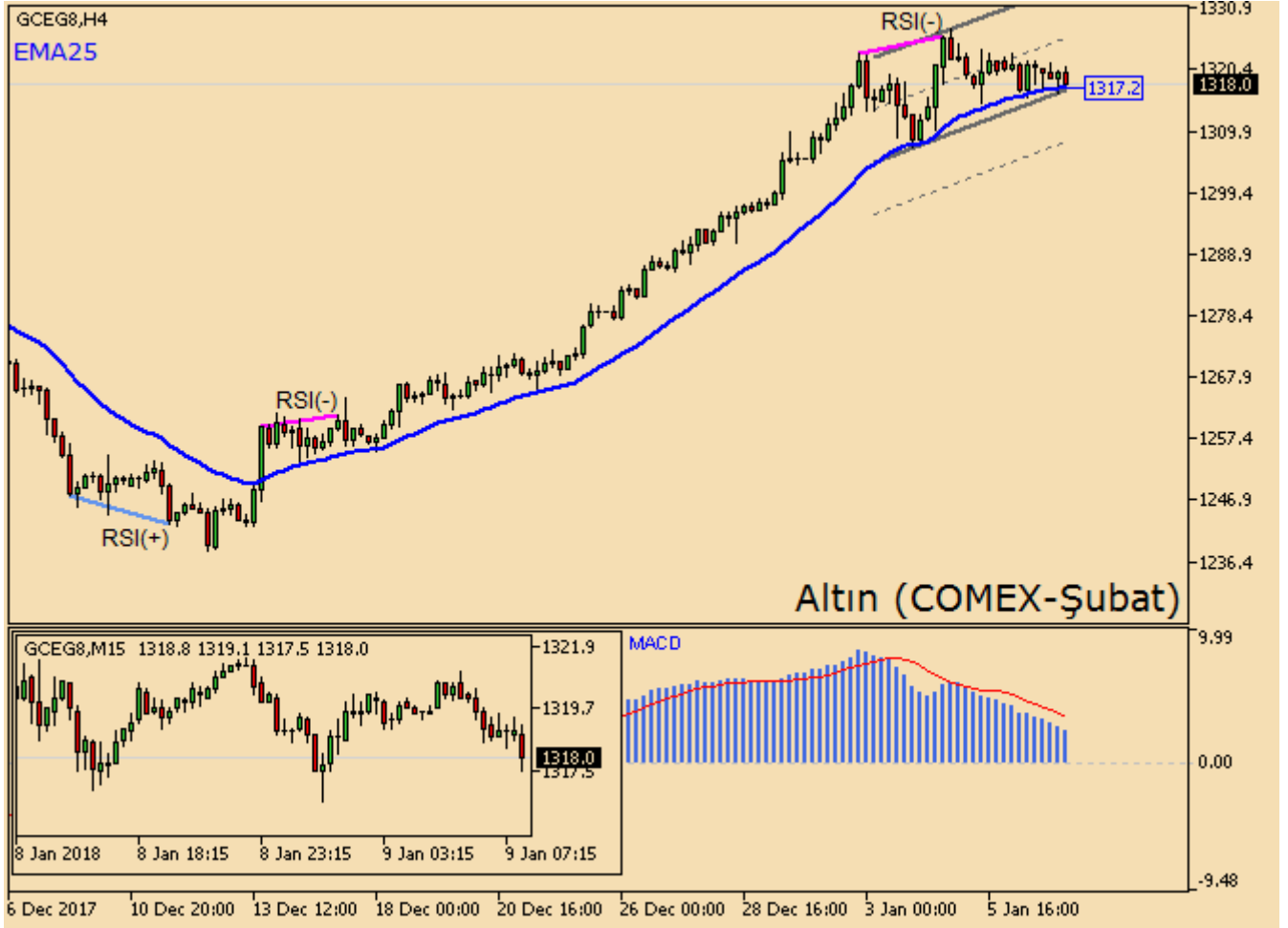


Yükselen trendde uygun hareket eden 4 saatlik grafikte, bar kapanışlarının 50 periyotluk üssel hareketli ortalamaya göre konumu piyasa algısına yön verebilir. İndikatörün geçtiği 1.3555 seviyesinin üstündeki fiyatlamalarda trend kuvvetini koruyacaktır. Aynı zamanda 1.3561'i destek, 1.3685'i direnç ve 1.3623'ü orta nokta haline getiren kanal takip edilebilir. Kanalin dışına çıktığı durumlardaysa aşağıda 1.3499 ve yukarıda 1.3747 seviyelerine doğru hamleler izlenebilir.

Tahvil faizleri son bir ayda Amerikan Doları lehinde ayrıştı. İngiltere 10 yıllıkları 4 baz puan düşüşle %1.23 düzeyindeyken, ABD 10 yıllıkları ise 11 baz puan artışla %2.49 seviyesinde. FOMC para politikasına yönelik öngörülerde bulunan CME FedWatch, şu an 1.25-1.50 seviyesinde bulunan hedef faiz oranının Aralık ayında sabit tutulması olasılığını %98.0 düzeyinde hesaplıyor. ABD Merkez Bankası'nın Mart 2018 tarihli toplantıda faizleri 25 baz puan yükseltme ihtimali ise %61.0 olarak tahmin ediliyor.

## Altında geri çekilme sürüyor

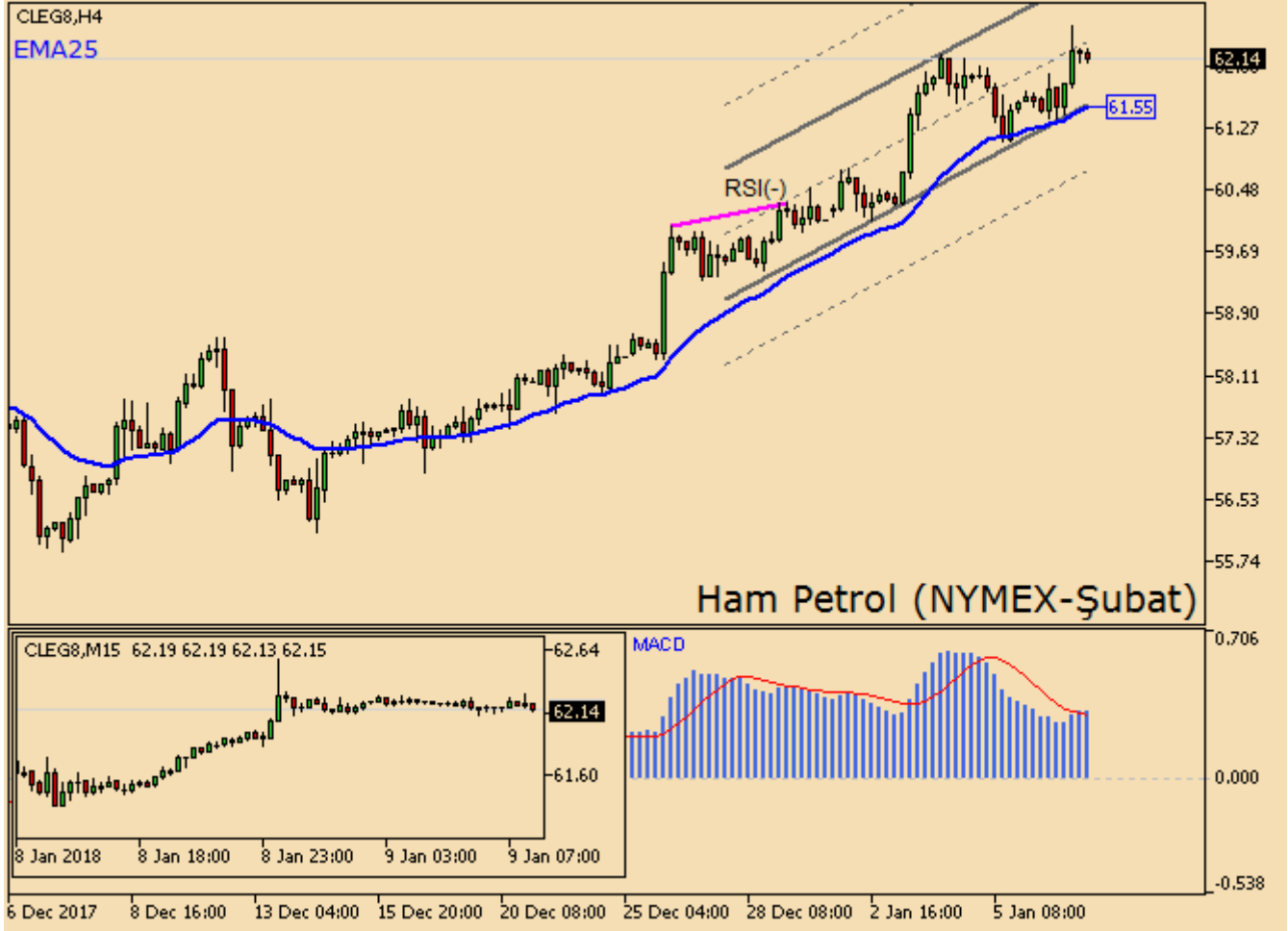
Vadeli Ons/dolar (GCEG8) önceki günü yüzde 0.12 kayıpla 1318.9 seviyesinden kapattı. İşlem hacmi ise yüzde 31 azalarak 211 bin adet oldu. Kontrat bugün saat 10:56 itibarıyla hafif ekside ve 1318.0 seviyesinden işlem görüyor.



Yükselen trendin etkisinde hareket eden 4 saatlik grafikte, kapanışların 25 periyotluk üssel hareketli ortalamaya göre konumu piyasa algısını şekillendirebilir. İndikatörün geçtiği 1317.2 seviyesinin üstündeki fiyatlamalarda trend kuvvetli kalmayı sürdürecektir. Değerli metal, 1325.8 orta noktalı aktif fiyat kanalı dahilinde 1316.9 destek ve 1334.6 direncini hesaba katarak yön bulabilir. Kanal haricindeyse 1308.0 ve 1343.5 seviyeleri radara girecektir. Bununla beraber günlük grafikte aşırı alım bölgesine yakın duran para akışı endeksi dikkat çekmektedir. Ayrıca gözlemlenen negatif uyumsuzluk, yükseliş yanlılarında tedirginlik yaratabilir.

## Ham Petrolde değer kaybı izleniyor

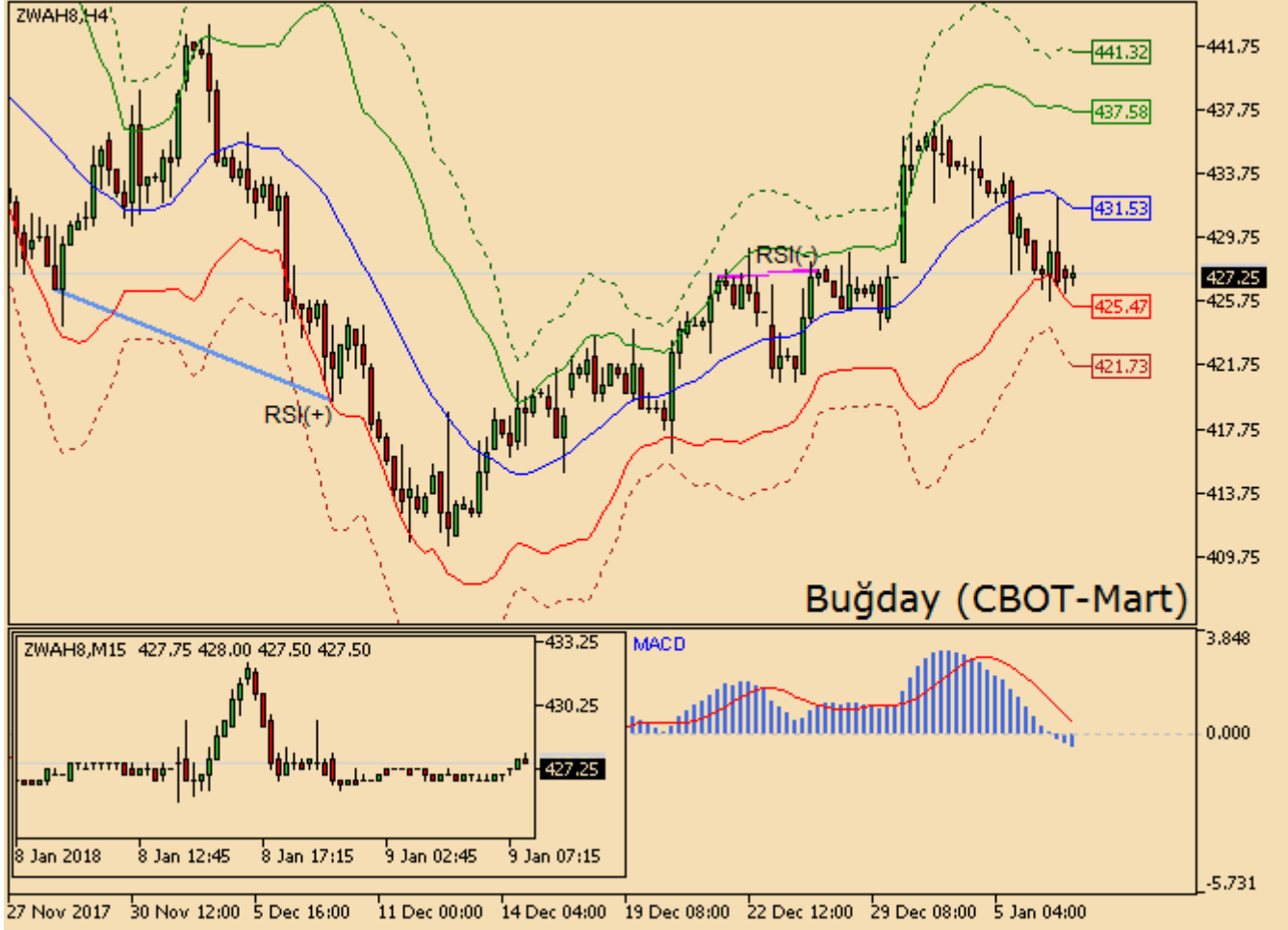
Şubat 2018 vadeli Ham Petrol haftanın ilk günü %0.96 artış gösterirken, işlem hacmi bir önceki güne göre yüzde 4 azalarak 406 bin kontrat oldu. Emtia gün içinde yüzde 0.16 düşüş göstererek 62.14 düzeyinde seyrediyor.



Teknik indikatörler kısa vadede yükselen trendi vurguluyor. Yatırımcılar, 240 dakikalık kapanışlar 25 periyotluk üssel hareketli ortalamasının (61.55) üstünde tutunduğu müddetçe olumlu bakış açılarını koruyacaktır. Emtia ayrıca, kanalın geçtiği 61.55 - 62.38 - 63.21 aralıklarında hareket etmek isteyebilir. Kanalın etkisini yitirdiği durumlardaysa aşağıda 60.72 ve yukarıda 64.04 seviyelerine doğru hamleler beklenebilir. Bununla birlikte MFI endeksinin günlük grafikte aşırı alım bölgesinde bulunması, traderların uzun pozisyonları gittikçe daha az tercih etmesine yol açabilir.

## Buğdayda satış baskısı sürüyor

Haftanın ilk gününü yüzde 0.76 değer kaybıyla sonlandıran Mart vadeli Buğday sözleşmesinde, işlem hacmi bir önceki güne kıyasla yüzde 8 artarak 54 bin kontrat olarak gerçekleşti. Emtia son üç gündür izlenen negatif kapanışların ardından bugün ufak değişimle, saat 10:56'da 427.25 düzeyinde seyrediyor.



Grafiği teknik açıdan yorumlarsak, 431.5 seviyesi 4 saatlik Bollinger Bantları baz alındığında pivot konumuna geldi. Önceki kapanış satıcılı tarafta gerçekleşirken, PSAR göstergesinin de doğruladığı bu görünümün devamı halinde 425.5 ve daha aşağıda 421.75 test edilebilir. Karşıt durumdaysa alıcıların cesaretlenmesiyle 437.5 ve 441.25 seviyeleri konuşulmaya başlanabilir. Öte yandan günlük grafikte durum farklı ve önceki kapanış olumlu bölgede kaldı. Bu periyotta 425.75 pivot, 415.25 destek ve 436 direnç noktaları izlenebilir.

## Uyarı Notu

Bu dokümanda yer alan her türlü bilgi, değerlendirme ve yorum güvenilir olduđu düşünölen PhillipCapital Menkul Değerler A.Ş. Araştırma Departmanı tarafından hazırlanmış olup, burada sunulan bilgilerin doğruluđu ve bütönlüđu konusunda makul özen gösterilmiş olmakla beraber, olabilecek hatalar ve eksikliklerden sorumlu değildir. Burada yer alan fiyatlar, veriler ve bilgilerin tam ve doğru olduđu garanti edilemez, içerik haber verilmeksizin deđiştirilebilir. Burada yer alan yorum ve tavsiyeler, yorum ve tavsiyede bulunanların kişisel görüşlerine dayanmaktadır. Herhangi bir yatırım aracının alım – satım önerisi ya da getiri vaadi olarak yorumlanmamalıdır. Bu belgede yer alan yatırımla ilgili bilgiler, yorumlar ve tavsiyeler yatırım danışmanlıđı kapsamında değildir. Yatırım danışmanlıđı hizmeti, yetkili kuruluşlar tarafından kişilerin risk ve getiri tercihleri dikkate alınarak kişiye özel sunulmaktadır. Burada yer alan yorum ve tavsiyeler ise genel niteliktedir. Burada yer alan görüşler, yatırımcının mali durumuna veya risk ve getiri tercihlerine uygun olmayabilir. Bu nedenle, sadece burada yer alan bilgilere dayanılarak yatırım kararı verilmesi beklentilere uygun sonuçlar doğurmayabilir. Burada yer alan bilgi, değerlendirme, yorum ve istatistiki şekil ve deđerlendirmelerin kullanımı sonucunda ortaya çıkacak doğrudan ve /veya dolaylı zararlardan PhillipCapital Menkul Değerler A.Ş. sorumlu olmayacaktır. Tüm hakları saklıdır. Bu belgenin hiçbir bölümü; PhillipCapital Menkul Değerler A.Ş.'nin önceden yazılı izni alınmaksızın çođaltılamaz, yayınlanamaz veya fotokopi, mekanik kopyalama ve elektronik ortam dahil olmak üzere hiçbir surette dađıtılamaz. Size sunulan yatırım bilgi, yorum ve tavsiyeleri yatırım danışmanlıđı kapsamında değildir. Bu tavsiyeler genel nitelikte olup, özel olarak sizin mali durumunuz ile risk ve getiri tercihlerinize uygun olarak hazırlanmamıştır. Bu nedenle, sadece burada yer alan bilgilere dayanılarak yatırım kararı verilmesi beklentilerinize uygun sonuçlar doğurmayabilir.